

1



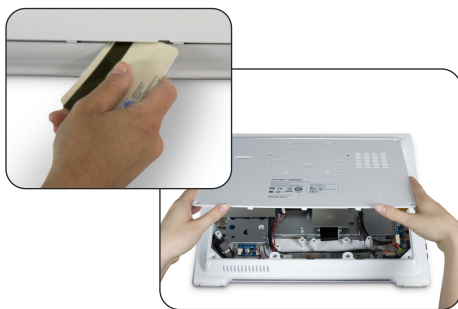
2



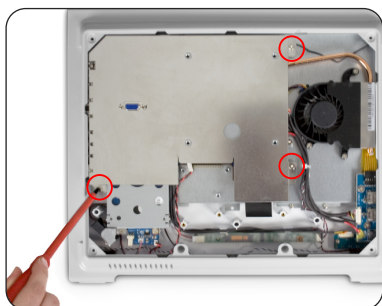
3



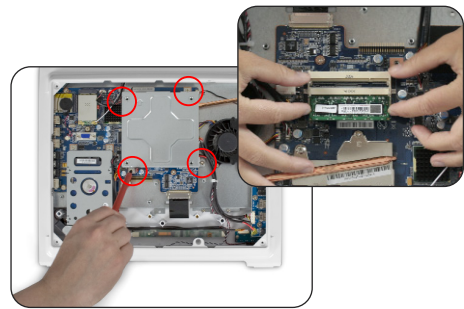
4



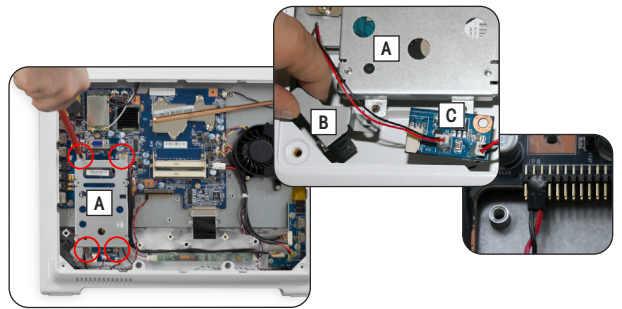
5



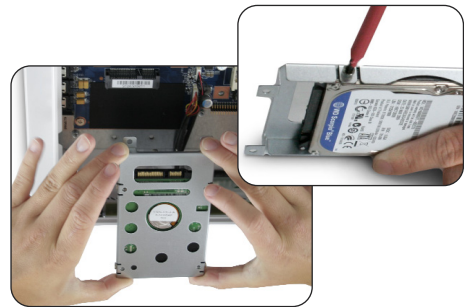
6



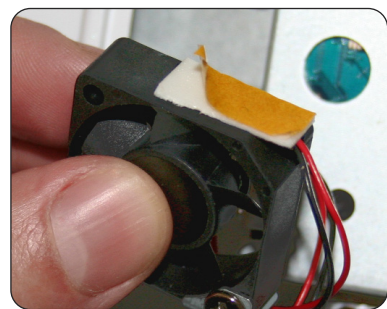
7



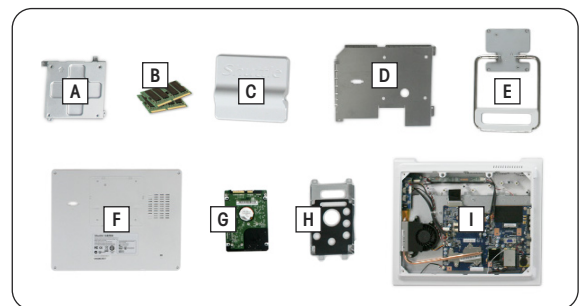
8



9



10



## DE Einbauanleitung

In der Barebone-Version wird das Gerät ohne Speicher und Festplatte ausgeliefert. Bitte beachten Sie die Hinweise in dieser Anleitung, wenn Sie Komponenten bestücken oder austauschen möchten. Das Gerät verfügt über zwei SO-DIMM-S Steckplätze für max. 2x 1GB DDR2-667/800 und einen 2,5-Zoll-Schacht für eine Serial-ATA-Festplatte.

### Bitte beachten Sie:

- A** Der Eingriff darf nur durch geschultes Fachpersonal vorgenommen werden.
- B** Bei unsachgemäßer Handhabung könnten Beschädigungen des Gerätes auftreten, diese sind nicht über die Gewährleistung abgedeckt.
- C** Um Beschädigungen von elektronischen Komponenten durch elektrostatische Entladungen (ESD) zu vermeiden, muss die statische Elektrizität Ihres Körpers stets abgeleitet werden, bevor Sie elektronische Komponenten berühren. Verwenden Sie nach Möglichkeit eine Handgelenk-Erdung und antistatische Bodenmatten und Arbeitsflächen.

- 1** Trennen Sie das Gerät vom Stromnetz und legen Sie es mit dem Display nach unten auf eine weiche Unterlage und klappen Sie den Ständer senkrecht nach oben. Zunächst wird der Deckel mit dem Shuttle-Logo entfernt, welcher mit 6 Haken eingerastet ist. Pressen Sie dazu vorsichtig mit den Fingerkuppen seitlich gegen den Shuttle-Deckel um ihn zu lösen. Alternativ lässt sich der Deckel auch aushebeln, indem man eine Plastikkarte von der Bügelöffnung an abwärts unter die Abdeckung gleiten lässt.
- 2** Lösen Sie 4 Kreuzschlitzschrauben, um die Ständer-Mechanik zu entfernen.
- 3** Entfernen Sie die 4 Kreuzschlitzschrauben des Gehäusedeckels.
- 4** Der Gehäusedeckel ist mit mehreren Haken in das Gehäuse eingerastet. Am unteren Ende des Deckels befindet sich eine Kerbe, an der sich der Deckel mittels Schraubendreher oder Plastikkarte aushebeln lässt. Wenden Sie hierbei nur wenig Kraft auf, damit die Haken nicht abbrechen.
- 5** Lösen Sie die 3 Kreuzschlitzschrauben um die große elektromagnetische Abschirmung zu entfernen.
- 6** Eine weitere Abschirmung ist mit 4 Schrauben befestigt. Dieses Teil muss nur dann entfernt werden, wenn man Speichermodule einbauen bzw. umrüsten möchte. Zum Herausnehmen der Module biegen Sie die seitlichen Klammern leicht nach außen. Beachten Sie beim Einsetzen die korrekte Ausrichtung des Moduls anhand der Kerbe in der Kontakteiste.
- 7** Lösen Sie die 4 Schrauben der Festplattenhalterung **A** mit dem daran befestigten Lüfter **B** mit der kleinen Platine **C**. Lassen Sie die Kabel dabei verbunden.
- 8** Setzen Sie in die Halterung eine 2,5-Zoll-Festplatte mit Serial-ATA-Schnittstelle so ein, dass die Leiterplatte zum Blech zeigt. Die Festplatte wird mit vier Schrauben an der Halterung befestigt und anschließend behutsam eingeschoben, so dass sich die Kontakte verbinden.
- 9** An dem Lüfter befindet sich ein doppelseitiger Klebestreifen, dessen Schutzfolie entfernt werden muss. Danach wird die Festplattenhalterung mit dem Lüfter und der Platine wieder mit 4 Schrauben festgeschraubt.
- 10** Montieren Sie wieder die beiden Abschirmbleche, den Gehäusedeckel und den Ständer in umgekehrter Reihenfolge, dann rasten Sie den Deckel mit dem Shuttle-Logo wieder ein. Zum Schluss können die 4 Schraublöcher mit den selbstklebenden Gummiaufklebungen verdeckt werden, die sich im Lieferumfang befinden.

### Übersicht über die Bestandteile des demontierten Gerätes:

- A** kleine Abschirmung, **B** Speichermodule, **C** Deckel mit Shuttle-Logo, **D** große Abschirmung, **E** Ständer-Mechanik, **F** Gehäusedeckel, **G** Festplatte, **H** Festplattenhalterung, **I** X50-Chassis

## EN Installation Instructions

As a barebone, the device is delivered without memory and hard drive. Please note the following when installing or removing certain components. The device features two SO-DIMM slots for a maximum capacity of 2x 1GB DDR2-667/800 memory and one 2.5 inch drive bay for one S-ATA hard disk.

### Please note and proceed as follows:

- A** Only authorized and skilled personnel must intervene
- B** Improper handling might damage the device which is not covered by warranty
- C** To avoid damage of electrical components by electrostatic discharge (ESD), ensure that the static electricity of your body is diverted permanently before you touch electrical components. Use an earthing wrist strap and an anti-static ground mat, if possible.

- 1** Disconnect the device from the mains and put it on a soft base with the display facing downward and fold the stand vertically upward. Next, carefully remove the cap with the Shuttle logo that is clicked into place by six hooks. Carefully press the side of the cap with your fingertips to loosen it. Otherwise the cap can be loosened using a plastic card.
- 2** Loosen the four cross-head screws (or Phillips screws) to remove the stand
- 3** Remove the four cross-head screws that fix the case cover
- 4** The case cover is clicked into place by several hooks. At the bottom of the case is a notch that can be used to lever the case cover out of place by carefully using a screwdriver or plastic card. Be sure to apply only little force in order not to break the hooks.
- 5** As the next step, remove the large electromagnetic shielding (EMI cover). This metal sheet is fixed by three cross-head screws.
- 6** Another shielding is fixed by four screws. Only remove this part to install or exchange memory modules. To remove such memory modules, carefully bend back the cramps on both sides of the module. Please see the notch when installing the module to make sure it faces in the right direction.
- 7** Loosen the four screws of the drive cage **A** including the affixed fan **B** with its small board **C** while leaving the cables connected.
- 8** Please insert a 2.5 inch S-ATA hard disk with the connectors facing towards the metal sheet into the drive cage. Please then fix the hard disk with four screws and carefully push it in afterwards to connect it.
- 9** Remove the protective foil on the adhesive tape that is attached to the fan. Then fix the drive cage with the fan and board with four screws.
- 10** Please re-mount the two electromagnetic shieldings, the case cover and the stand vice versa. Finally, click the cap with the Shuttle logo back into place and cover the four screw holes with the self-adhesive rubber coverings included in the delivery scope.

### Overview of parts:

- A** little shielding, **B** memory modules, **C** cap with Shuttle logo, **D** large shielding, **E** stand, **F** case cover, **G** hard disk, **H** drive cage, **I** X50-chassis

## FR Guide d'installation

Cette version barebone ne dispose pas de disque dur ni de mémoire vive pré-installés. Veuillez à bien suivre les points suivants lors de l'intégration ou l'échange de composants. Ce produit est équipé de deux emplacements mémoire de type SO-DIMM (maximum 2x 1Go DDR2-667/800) et d'un emplacement pour disque dur 2,5" S-ATA.

### Veillez noter les points suivants:

- A** L'intégration ou les modifications doivent être réalisées par une personne qualifiée.
- B** En cas de dommages résultant d'une mauvaise manipulation, le service de garantie les concernant sera annulé.
- C** Afin de ne pas endommager les composants par l'électricité statique que votre corps emmagasine, il vous faut utiliser un tapis de sol, un plan de travail ainsi qu'un bracelet anti-électricité-statique.

- 1** Débranchez l'appareil de la prise électrique et posez la face de l'écran sur une surface douce, le pied relevé en mode poignée de transport. Puis, désengagez les six "clips" du cache arrière comportant le logo Shuttle. Relevez légèrement le cache avec l'extrémité d'un doigt pour le dégager complètement. Il est également possible d'utiliser une carte plastique et de la faire glisser autour du cache.
- 2** Desserrez les 4 vis cruciformes afin de libérer le pied.
- 3** Puis ôtez les 4 vis cruciformes qui maintiennent le cache arrière du châssis.
- 4** Dégager délicatement les "clips" du cache arrière à l'aide d'une carte plastique. Attention, une trop forte tension pourrait endommager les attaches.
- 5** Desserrez les 4 vis cruciformes et libérez la protection électromagnétique.
- 6** Une seconde protection est fixée par 4 vis supplémentaires. Cette partie n'est à démonter que si l'on désire accéder aux emplacements de la mémoire vive. Pour remplacer ou ajouter un module, écarter avec précaution les clapets latéraux des emplacements. Veillez à bien orienter le module avant son insertion.
- 7** Desserrez les 4 vis cruciformes du berceau de disque dur **A** et de la fixation du ventilateur **B** sur la platine **C**. Laissez le câble connecté.
- 8** Insérez un disque dur 2.5" avec interface serial-ATA. Fixez le disque dur au berceau avec 4 vis, et insérez le dans son emplacement en vous assurant que les contacts soient établis.
- 9** Sur le ventilateur se trouve un autocollant double-face protecteur qui doit être enlevé. Puis remontez l'ensemble ventilateur et platine avec les 4 vis.
- 10** Remontez les deux protections électromagnétiques, le cache arrière du châssis et le pied, puis ré-embotez le cache comportant le logo Shuttle. Enfin couvrez les vis avec les caches livrés avec votre barebone.

### Aperçu des pièces démontées du barebone:

- A** petite protection, **B** modules de mémoire, **C** cache avec le logo Shuttle, **D** grande protection, **E** charnière du pied, **F** cache arrière du châssis, **G** disque dur, **H** berceau du disque dur, **I** Châssis du X50